

การติดตามผลการปฏิบัติงานตามคู่มือปฏิบัติงาน และสรุปผลการดำเนินงาน

เรื่อง แนวทางการคัดกรองคำสั่งใช้ยา warfarin ของงานบริการจ่ายยาผู้ป่วยนอก

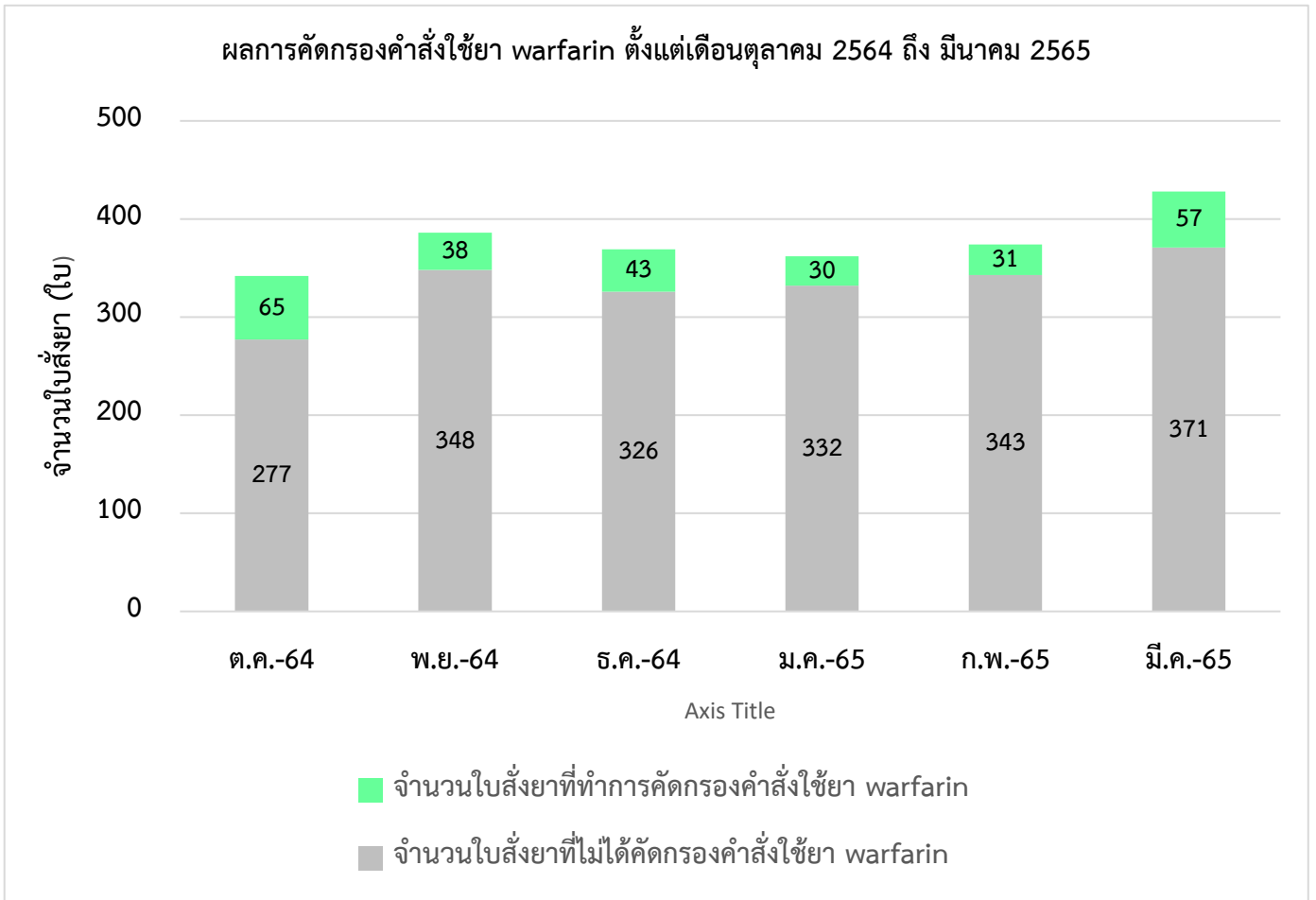
ห้องยาสำเภาทอง

1. ผลการดำเนินงานตามคู่มือปฏิบัติงาน

ผลการคัดกรองคำสั่งใช้ยา warfarin ของห้องยาสำเภาทอง เดือนตุลาคม 2564 ถึง เดือนมีนาคม 2565 พบว่ามีจำนวนใบสั่งยาที่แพทย์สั่งใช้ยา warfarin ทั้งสิ้น 2,261 ใบ เกสซ์กรสามารถคัดกรองคำสั่งใช้ยา warfarin ของแพทย์ได้ 264 ใบ คิดเป็นร้อยละ 11.7

ตารางที่ 1 ผลการคัดกรองคำสั่งใช้ยา warfarin ของแพทย์ตั้งแต่เดือนตุลาคม 2564 ถึง เดือนมีนาคม 2565 ห้องยาสำเภาทอง

รายการ	ต.ค.64	พ.ย.64	ธ.ค.64	ม.ค.65	ก.พ.65	มี.ค.65	รวม
1. จำนวนใบสั่งยาทั้งหมดที่แพทย์มีการสั่งใช้ยา warfarin (ใบ)	342	386	369	362	374	428	2,261
2. จำนวนใบสั่งยาที่แพทย์มีการสั่งใช้ยา warfarin ที่คัดกรองได้ (ใบ)	65	38	43	30	31	57	264
2.1 จำนวนความคลาดเคลื่อนทางยาที่พบจากการสั่งใช้ยา warfarin (ครั้ง)	1	2	0	1	0	3	7



รูปที่ 1 แผนภูมิแสดงผลการคัดกรองใบสั่งยาที่มีคำสั่งใช้ยา warfarin

ผลการคัดกรองพบความคลาดเคลื่อนหรือปัญหาจากการสั่งใช้ยา warfarin ทั้งหมด 7 ครั้ง โดยจำแนกประเภทของความคลาดเคลื่อนได้เป็น 5 ประเภทดังนี้

- การสั่งยาผิดขนาด 3 ครั้ง (แพทย์ไม่ได้มีการปรับขนาดยา warfarin เมื่อค่า INR ของผู้ป่วยไม่อยู่ในช่วงเป้าหมายร่วมกับไม่พบสาเหตุที่จำเป็นต้องให้ผู้ป่วยใช้ยาในขนาดเดิมต่อไปก่อน)
- การสั่งยาไม่ครบรายการ 1 ครั้ง (แพทย์ไม่ได้สั่งยา warfarin ให้ผู้ป่วยต่อในรายที่มีประวัติใช้ยาเดิมอยู่แล้วและยังจำเป็นต้องได้รับยานี้อยู่)
- ไม่ได้ระบุวิธีใช้ยา 1 ครั้ง
- การสั่งยาผิดจำนวน 1 ครั้ง
- การสั่งยาผิดวิธีใช้ 1 ครั้ง

ตารางที่ 2 แสดงจำนวนครั้งที่พบความคลาดเคลื่อนทางยาที่พบจากการคัดกรองคำสั่งใช้ยา warfarin แยกตามประเภท

ประเภทของความคลาดเคลื่อนทางยา	จำนวนครั้งที่พบความคลาดเคลื่อนทางยา
1. ผิดขนาด/ความแรง/ความเข้มข้น	3
2. ไม่ระบุวิธีใช้ยา	1
3. ไม่ครบรายการ	1
4. ผิดจำนวน/ไม่ระบุจำนวน	1
5 ระบุวิธีใช้ผิด	1
รวม	7

2. สรุปผลการดำเนินงาน

2.1 จำนวนใบสั่งยาที่มีคำสั่งใช้ยา warfarin ตั้งแต่เดือนตุลาคม 2564 ถึง เดือนมีนาคม 2565 ที่เภสัชกรสามารถคัดกรองได้คือ 2,261 ใบ จากใบสั่งยาที่มีคำสั่งใช้ยา warfarin ทั้งหมด 264 ใบ คิดเป็นร้อยละ 11.7

2.2 พบว่าใบสั่งยาที่มีการคัดกรองคำสั่งใช้ยา warfarin จะมีการตรวจสอบประวัติขนาดยา warfarin และค่า INR เดิมล่าสุดเทียบกับครั้งปัจจุบันทุกใบโดยกรอกข้อมูลตามรูปแบบที่กำหนดไว้ในตราป้อม สำหรับใบสั่งยาที่มีคำสั่งใช้ยา warfarin และไม่ได้คัดกรองจะมีการตรวจสอบขนาดยากับค่า INR และกรอกข้อมูลตามตราป้อมเช่นเดียวกันในขั้นตอนการตรวจสอบยา ทำให้ผู้ปฏิบัติงานทราบปัญหาเมื่อแพทย์มีการสั่งใช้ยา warfarin ที่ไม่เป็นไปตามแนวทางการรักษาซึ่งจะทำให้แก้ไขปัญหาล่วงหน้าก่อนทำการส่งมอบยาให้ผู้ป่วยและเพิ่มประสิทธิภาพรวมถึงความปลอดภัยในการใช้ยาของผู้ป่วยได้มากขึ้น

2.3 ผู้ปฏิบัติงานมีแนวทางในการคัดกรองคำสั่งใช้ยา warfarin ไปในทิศทางเดียวกัน ทำให้ปฏิบัติงานได้สะดวกยิ่งขึ้น

3. การนำไปใช้ประโยชน์

สามารถนำไปเป็นแนวทางปฏิบัติงานของเภสัชกรในการคัดกรองคำสั่งใช้ยา warfarin เพื่อให้ผู้ป่วยได้รับประสิทธิผลและความปลอดภัยจากการใช้ยาได้มากที่สุด และเป็นแนวทางให้หน่วยงานอื่นๆสามารถศึกษาขั้นตอนการปฏิบัติงานได้

4. ปัญหาและอุปสรรคในการปฏิบัติงาน

4.1 ในใบสั่งยาที่แพทย์มีการสั่งใช้ยาโดยการเขียนอาจพบปัญหาหลายข้อไม่ชัดเจน ทำให้เกิดความล่าช้าในการคัดกรองคำสั่งใช้ยา

4.2 ในการคัดกรองคำสั่งใช้ยาบางครั้งอาจพบปัญหาเรื่องระบบคอมพิวเตอร์ ทำให้คำสั่งใช้ยาของแพทย์ที่บันทึกผ่านระบบคอมพิวเตอร์มีความคลาดเคลื่อนและไม่สมบูรณ์ได้ซึ่งอาจทำให้ผู้ที่คัดกรองคำสั่งใช้ยามีความเข้าใจคลาดเคลื่อนด้วย

5. ข้อเสนอแนะเพื่อการปรับปรุงคู่มือการปฏิบัติงานในระยะต่อไป

5.1 ระบบการคัดกรองคำสั่งการใช้ยาอาจยังไม่สามารถคัดกรองปัญหาจากการสั่งใช้ยาของแพทย์ได้ทั้งหมด ดังนั้น เพื่อให้การคัดกรองเป็นไปอย่างมีประสิทธิภาพตามที่กำหนดควรมีการประเมินและพัฒนาระบบการคัดกรองอย่างสม่ำเสมอ

5.2 การแสดงข้อมูลบางอย่างที่ไม่เป็นปัจจุบันเช่น การเกิดอันตรกิริยาของยาที่ผู้ป่วยได้รับ ซึ่งในผู้ป่วยบางรายปัจจุบัน ไม่ได้ใช้ยาที่แสดงว่ากำลังเกิดอันตรกิริยากับ warfarin แล้ว อาจทำให้ผู้ปฏิบัติงานเกิดความสับสน หากสามารถพัฒนาข้อมูล ยาที่เกิดอันตรกิริยาของผู้ป่วยในระบบให้มีความเป็นปัจจุบันมากขึ้นจะสามารถทำให้ผู้ปฏิบัติงานสามารถทำการคัดกรองได้ดียิ่งขึ้น