

ข้อมูลคุณภาพการดำเนินงาน

สรุปผลการจัดกิจกรรมโครงการเสริมสร้างความรอบรู้ในการจัดการตนเองเพื่อป้องกัน

ภาวะแทรกซ้อนของผู้ป่วยเบาหวานเนื่องในวันเบาหวานโลก ปีงบประมาณ 2567

วันที่ 14 - 15 พฤศจิกายน 2566

ณ อาคารสำเภาทอง ชั้น 1 โรงพยาบาลพระนั่งเกล้า

ผู้ลงชื่อเข้าร่วมกิจกรรมทั้งหมด	จำนวน 273 คน
ผู้เข้าร่วมกิจกรรมในสถานี่การเรียนรู้ 6 สถานี่	จำนวน 205 คน คิดเป็นร้อยละ 75.09

ส่วนที่ 1 แสดงข้อมูลทั่วไปด้านเพศและอายุ ของผู้เข้าร่วมกิจกรรมในสถานี่การเรียนรู้ 6 สถานี่ ดังแสดงในตารางที่ 1

ตารางที่ 1 แสดงข้อมูลทั่วไปด้านเพศและอายุ

ข้อมูลทั่วไป	จำนวน(คน)	ร้อยละ
เพศ		
- หญิง	148	72.20
- ชาย	57	27.80
รวม	205	100.00
อายุ		
- < 30 ปี	6	2.93
- 30 – 39 ปี	10	4.88
- 40 – 49 ปี	26	12.68
- 50 – 59 ปี	58	28.29
- ≥60 ปี	105	51.22
รวม	205	100

จากตารางที่ 1 พบว่า ผู้เข้าร่วมกิจกรรมส่วนใหญ่ร้อยละ 72.20 (148 คน) เป็นเพศหญิง และร้อยละ 27.80 (57 คน) เป็นเพศชาย อายุของผู้เข้าร่วมกิจกรรมที่พบมากที่สุดร้อยละ 51.22

(105 คน) คือ มากกว่า หรือเท่ากับ 60 ปี รองลงมาร้อยละ 28.29 (58 คน) อายุ 50 - 59 ปี และร้อยละ 12.68 (26 คน) อายุ 40 - 49 ปี

ส่วนที่ 2 แสดงข้อมูลผลการตรวจระดับน้ำตาลในเลือดโดยใช้เครื่องเจาะน้ำตาลปลายนิ้วและระดับความดันโลหิตของผู้เข้าร่วมกิจกรรม ในสถานีกาเรียนรู้อุ 6 สถานี ดังแสดงในตารางที่ 2

ตารางที่ 2 แสดงจำนวนและร้อยละของระดับน้ำตาลในเลือดและระดับความดันโลหิต

ผลการตรวจ	จำนวน(คน)	ร้อยละ
ระดับน้ำตาลในเลือด		
- < 100 มก./ดล.(ปกติ)	64	33.51
- 100 – 125 มก./ดล.(ภาวะก่อนเบาหวาน)	60	31.41
- ≥ 126 มก./ดล.(โรคเบาหวาน)	67	35.08
รวม	191	100
ระดับน้ำตาลเฉลี่ยสะสมในเลือด (HbA1c)		
- < 5.6 % (ปกติ)	1	9.09
- 5.7 – 6.4 % (ภาวะก่อนเบาหวาน)	2	18.18
- ≥ 6.5 % (โรคเบาหวาน)	8	72.73
รวม	11	100
ระดับความดัน Systolic (หน่วยเป็น มม.ปรอท)		
- <120(Optimal)	85	49.13
- 120 – 129 (Normal)	27	15.61
- 130 – 139 (High normal)	29	16.76
- 140 – 159 (Hypertension ระดับ1)	25	14.45
- 160 – 179 (Hypertension ระดับ2)	4	2.32
- ≥ 180 (Hypertension ระดับ3)	3	1.73
รวม	173	100
ระดับความดัน Diastolic (หน่วยเป็น มม.ปรอท)		
<80(Optimal)	136	78.62
80 – 84 (Normal)	13	7.51
85 – 89 (High normal)	13	7.51

90 – 99 (Hypertension ระดับ1)	6	3.47
100 – 109 (Hypertension ระดับ2)	3	1.73
≥ 110 (Hypertension ระดับ3)	2	1.16
รวม	173	100

จากตารางที่ 2 พบว่า ผู้เข้าร่วมกิจกรรมกลุ่มที่พบมากที่สุดร้อยละ 35.08 (67 คน) มีระดับน้ำตาลในเลือดมากกว่าหรือเท่ากับ 126 มก./ดล.(โรคเบาหวาน) รองลงมาร้อยละ 33.51 (64 คน) มีระดับน้ำตาลในเลือดน้อยกว่า 100 มก./ดล.(ปกติ) และร้อยละ 31.41 (60 คน) มีระดับน้ำตาลในเลือด อยู่ระหว่าง 100 - 125 มก./ดล.(ภาวะก่อนเบาหวาน) ส่วนระดับน้ำตาลเฉลี่ยสะสมในเลือด (HbA1c) ส่วนใหญ่ร้อยละ 72.73 (8 คน) มีค่ามากกว่าหรือเท่ากับ 6.5 % (โรคเบาหวาน) รองลงมา ร้อยละ 18.18 (2 คน) มีค่า 5.7 – 6.4 % (ภาวะก่อนเบาหวาน) และร้อยละ 9.09 (1 คน) มีค่ามากกว่าหรือเท่ากับ 6.5 % (โรคเบาหวาน) ด้านระดับความดัน Systolic กลุ่มที่พบมากที่สุดร้อยละ 49.13 (85 คน) มีค่าน้อยกว่า 120 (Optimal) รองลงมาร้อยละ 16.76 (29 คน) มีค่า 130 - 139 (High normal) และร้อยละ 15.61 (27 คน) มีค่า 120 - 129 (Normal) ส่วนระดับความดัน Diastolic ส่วนใหญ่ร้อยละ 78.62 (136 คน) มีค่าน้อยกว่า 80 (Optimal) รองลงมาร้อยละ 7.51 (13 คน) มีค่า 80 - 84 (Normal) และ 85 - 89 (High normal) ในสัดส่วนที่เท่ากัน แสดงให้เห็นว่า ผู้เข้าร่วมกิจกรรมในสถานี่การเรียนรูู้ 6 สถานี่ เป็นผู้ป่วยเบาหวานและเป็นผู้ที่มีความเสี่ยงที่จะเป็นโรคเบาหวาน ส่วนระดับความดันโลหิตส่วนใหญ่เป็นผู้ที่มีความดันโลหิตอยู่ในระดับที่เหมาะสม

ส่วนที่ 3 แสดงข้อมูลการตอบแบบสอบถาม ด้านข้อมูลทั่วไป ความรู้ความเข้าใจและระดับความรู้ความเข้าใจเกี่ยวกับโรคเบาหวานความพึงพอใจและระดับความพึงพอใจในการเข้าร่วมกิจกรรมดังแสดงในตารางที่ 3 -7

ตารางที่ 3 แสดงจำนวนและร้อยละของข้อมูลทั่วไปด้านเพศ อายุ ระยะเวลาที่เป็นโรคเบาหวาน และโรคประจำตัวร่วมอื่น ๆ

ข้อมูลทั่วไป	จำนวน (คน)	ร้อยละ
เพศ		

- หญิง	154	78.17
- ชาย	43	21.83
รวม	197	100
อายุ		
- < 30 ปี	6	3.04
- 30 - 39 ปี	10	5.08
- 40 - 49 ปี	26	13.20
- 50 - 59 ปี	58	29.44
- ≥60 ปี	97	49.24
รวม	197	100

ตารางที่ 3 (ต่อ)

ข้อมูลทั่วไป	จำนวน (คน)	ร้อยละ
ระยะเวลาที่เป็นโรคเบาหวาน		
- ไม่เป็น (แต่มีความเสี่ยง)	156	79.19
- <1 ปี	3	1.52
- 1 - 5 ปี	18	9.15
- 6 - 10 ปี	12	6.09
- 11 - 15 ปี	3	1.52
- >15 ปี	5	2.53
รวม	197	100
โรคประจำตัวร่วมอื่น ๆ		
- ไม่มีโรคประจำตัว	80	40.61
- มีโรคร่วม 1 โรคขึ้นไป	117	59.39
รวม	197	100

จากตารางที่ 3 แสดงว่าผู้ตอบแบบสอบถามส่วนใหญ่ร้อยละ 78.17 (154 คน) เป็นเพศหญิง และร้อยละ 21.83 (43 คน) เป็นเพศชาย อายุที่พบมากที่สุดร้อยละ 49.24 (97 คน) มากกว่า 60 ปี รองลงมาร้อยละ 29.44 (58 คน) อายุระหว่าง 50 - 59 ปี และร้อยละ 13.20 (26 คน) อายุระหว่าง 40 - 49 ปี ระยะเวลาที่เป็นเบาหวานส่วนใหญ่ร้อยละ 79.19 (156 คน) ไม่เป็นโรคเบาหวานแต่มีความ

เสี่ยง รองลงมาร้อยละ 9.15 (18 คน)เป็นโรคเบาหวาน 1 - 5 ปีและร้อยละ 6.09 (12 คน) เป็นโรคเบาหวาน 6 - 10 ปี ส่วนโรคประจำตัวร่วมอื่น ๆ ส่วนใหญ่ร้อยละ 59.39(117 คน) มีโรคร่วม 1 โรคขึ้นไป และร้อยละ 40.61(80 คน) ไม่มีโรคประจำตัว

ตารางที่ 4 แสดงจำนวนและร้อยละของการตอบแบบสอบถามด้านความรู้ความเข้าใจเกี่ยวกับโรคเบาหวาน

คำถาม	ตอบถูก		ตอบผิด	
	จำนวน (คน)	ร้อยละ	จำนวน (คน)	ร้อยละ
1. การกินอาหารหวานหรืออาหารที่มีน้ำตาลมาก เป็นสาเหตุที่ทำให้เกิดโรคเบาหวาน	184	93.40	13	6.60
2. อาการที่สงสัยว่าจะเป็นโรคเบาหวานได้แก่ อ่อนเพลีย กระหายน้ำบ่อย ปัสสาวะบ่อย หิวบ่อย น้ำหนักลด	189	95.94	8	4.06
ตารางที่ 4 (ต่อ)				
คำถาม	ตอบถูก		ตอบผิด	
	จำนวน (คน)	ร้อยละ	จำนวน (คน)	ร้อยละ
3.ผู้ป่วยเบาหวานควรรับประทานอาหารมื้อหลัก วันละ 3 มื้อและรับประทานอาหารว่างระหว่างมื้อด้วย	111	56.35	86	43.65
4.ผู้ป่วยเบาหวานสามารถรับประทานผักหรือผลไม้ที่ไม่หวานจัดเพิ่มขึ้น 2-3 เท่า	139	70.56	58	29.44
5. "โลว์คาร์บ" คือ อาหารที่จำกัดปริมาณคาร์โบไฮเดรต หรืออาหารประเภทแป้งลง	180	91.37	17	8.63
6. เมื่อระดับน้ำตาลในเลือดสูงขึ้น ผู้ป่วยเบาหวานควรรับประทานอาหารในแต่ละมื้อให้น้อยลง	162	82.23	35	17.77
7.ผู้ป่วยเบาหวานควรรับประทานยา/ฉีดยา ให้ตรงเวลาทุกวัน ตามคำสั่งแพทย์	193	97.97	4	2.03
8. ผู้ป่วยเบาหวานเมื่อมียากินแล้วไม่จำเป็นต้อง	137	69.54	60	30.46

ควบคุมอาหาร และออกกำลังกาย				
9.เมื่อรู้ว่าเป็นเบาหวานควรปรับเปลี่ยนพฤติกรรม การจัดการตนเอง โดยควบคุมการบริโภคอาหาร ประเภทแป้งและน้ำตาล เพิ่มกิจกรรมทางกายให้ได้ ครั้งละ 30 นาที สัปดาห์ละ 3-5 วัน กินยา/ฉีดยาให้ ตรงเวลา ลดความเครียด เลิกดื่มสุราและเลิกสูบบุหรี่	190	96.45	7	3.55
10.เป้าหมายการควบคุมน้ำตาลในเลือดขณะอด อาหารโดยทั่วไปควรอยู่ที่ 80 - 130 มก/ดล.	170	86.29	27	1.71
11.ผู้เป็นเบาหวานไม่ควรเดินเท้าเปล่าและไม่ควรแช่ เท้าในน้ำอุ่น แม้ว่าจะมีอาการชาที่เท้าก็ตาม	147	74.62	50	25.38
12. ผู้ป่วยเบาหวานควรพบปะกลุ่มผู้ป่วยเบาหวาน ด้วยกัน เพื่อแลกเปลี่ยนข้อมูลข่าวสารและดูแลซึ่งกัน และกัน	186	94.42	11	5.58

จากตารางที่ 4 แสดงว่า

1. การกินอาหารหวานหรืออาหารที่มีน้ำตาลมาก เป็นสาเหตุที่ทำให้เกิดโรคเบาหวาน: ส่วนใหญ่ร้อยละ 93.4 (184 คน) ตอบได้ถูกต้อง และร้อยละ 6.60 (13 คน) ตอบผิด
2. อาการที่สงสัยว่าจะเป็นโรคเบาหวานได้แก่ อ่อนเพลีย กระหายน้ำบ่อย ปัสสาวะบ่อย หิวบ่อย น้ำหนักลด : ส่วนใหญ่ร้อยละ 95.94 (189 คน) ตอบได้ถูกต้อง และร้อยละ 4.06 (8 คน) ตอบผิด
- 3.ผู้ป่วยเบาหวานควรรับประทานอาหารมื้อหลัก วันละ 3 มื้อและรับประทานอาหารว่างระหว่างมื้อ ด้วย: ส่วนใหญ่ร้อยละ 56.35 (111 คน) ตอบได้ถูกต้อง และร้อยละ 43.65 (86 คน) ตอบผิด
- 4.ผู้ป่วยเบาหวานสามารถรับประทานผักหรือผลไม้ที่ไม่หวานจัดเพิ่มขึ้น 2-3 เท่า: ส่วนใหญ่ร้อยละ 70.56 (139 คน) ตอบได้ถูกต้อง และร้อยละ 29.44 (58 คน) ตอบผิด
5. "โลว์คาร์บ" คือ อาหารที่จำกัดปริมาณคาร์โบไฮเดรต หรืออาหารประเภทแป้งลง: ส่วนใหญ่ร้อยละ 91.37 (180 คน) ตอบได้ถูกต้อง และร้อยละ 8.63 (17 คน) ตอบผิด

6. เมื่อระดับน้ำตาลในเลือดสูงขึ้น ผู้ป่วยเบาหวานควรรับประทานอาหารในแต่ละมื้อให้น้อยลง: ส่วนใหญ่ร้อยละ 82.23 (162 คน) ตอบได้ถูกต้อง และร้อยละ 17.77 (35คน) ตอบผิด
7. ผู้ป่วยเบาหวานควรรับประทานยา/ฉีดยา ให้ตรงเวลาทุกวัน ตามคำสั่งแพทย์: ส่วนใหญ่ร้อยละ 97.97 (193 คน) ตอบได้ถูกต้อง และร้อยละ 2.03 (4คน) ตอบผิด
8. ผู้ป่วยเบาหวานเมื่อมียาเกินแล้วไม่จำเป็นต้องควบคุมอาหาร และออกกำลังกาย: ส่วนใหญ่ร้อยละ 69.54 (137 คน) ตอบได้ถูกต้อง และร้อยละ 30.46 (60คน) ตอบผิด
9. เมื่อรู้ว่าเป็นเบาหวานควรปรับเปลี่ยนพฤติกรรมจัดการตนเอง โดยควบคุมการบริโภคอาหารประเภทแป้งและน้ำตาล เพิ่มกิจกรรมทางกายให้ได้ครั้งละ 30 นาที สัปดาห์ละ 3-5 วัน กินยา/ฉีดยาให้ตรงเวลา ลดความเครียด เลิกดื่มสุราและเลิกสูบบุหรี่: ส่วนใหญ่ร้อยละ 96.45 (190 คน) ตอบได้ถูกต้อง และร้อยละ 3.55 (7 คน) ตอบผิด
10. เป้าหมายการควบคุมน้ำตาลในเลือดขณะอดอาหารโดยทั่วไปควรอยู่ที่ 80 - 130 มก/ดล.: ส่วนใหญ่ร้อยละ 86.29 (170 คน) ตอบได้ถูกต้อง และร้อยละ 13.71 (27 คน) ตอบผิด
11. ผู้เป็นเบาหวานไม่ควรเดินเท้าเปล่าและไม่ควรแช่เท้าในน้ำอุ่น แม้ว่าจะมีอาการชาที่เท้าก็ตาม: ส่วนใหญ่ร้อยละ 74.62 (147 คน) ตอบได้ถูกต้อง และร้อยละ 25.38 (50 คน) ตอบผิด
12. ผู้ป่วยเบาหวานควรพบปะกลุ่มผู้ป่วยเบาหวานด้วยกัน เพื่อแลกเปลี่ยนข้อมูลข่าวสารและดูแลซึ่งกันและกัน: ส่วนใหญ่ร้อยละ 94.42 (186 คน) ตอบได้ถูกต้อง และร้อยละ 5.58 (11 คน) ตอบผิด

ตารางที่ 5 แสดงจำนวนและร้อยละของระดับความรู้ความเข้าใจเกี่ยวกับโรคเบาหวาน

ระดับความรู้ความเข้าใจ	จำนวน (คน)	ร้อยละ
ระดับมาก (ร้อยละ 80 - 100)	132	66.67
ระดับปานกลาง (ร้อยละ 60 - 79)	49	25.00
ระดับน้อย (ร้อยละ 0 - 59)	1	8.33

รวม	197	100
-----	-----	-----

จากตารางที่ 5 แสดงว่าระดับความรู้ความเข้าใจเกี่ยวกับโรคเบาหวาน ส่วนใหญ่ร้อยละ 66.67 (132 คน) มีระดับความรู้ความเข้าใจอยู่ในระดับมาก รองลงมาร้อยละ 25.00 (49 คน) มีระดับความรู้ความเข้าใจอยู่ในระดับปานกลาง และร้อยละ 8.33 (1 คน) มีระดับความรู้ความเข้าใจอยู่ในระดับน้อย

ตารางที่ 6 แสดงจำนวนและร้อยละของการตอบแบบสอบถามด้านความพึงพอใจ

ข้อความ	ความพึงพอใจ				
	มากที่สุด	มาก	ปานกลาง	น้อย	น้อยที่สุด
1. ท่านได้รับความรู้และมีความเข้าใจในกิจกรรมจากสถานีการเรียนรู้	126 (63.96%)	47 (23.86%)	15 (7.61%)	7 (3.55%)	2 (1.02%)
2. สามารถนำความรู้ที่ได้รับจากกิจกรรมวันผู้ไปใช้ได้เป็นอย่างดีและถูกต้อง	125 (63.45%)	51 (25.89%)	13 (6.60%)	6 (3.04%)	2 (1.02%)
3. สามารถถ่ายทอดความรู้ ความเข้าใจที่ได้รับให้แก่ผู้ที่ไม่มีโอกาสเข้าร่วมกิจกรรมได้	119 (60.41%)	55 (27.92%)	15 (7.61%)	6 (3.04%)	2 (1.02%)
4. สิ่งที่ท่านได้รับจากกิจกรรมครั้งนี้ตรงตามความคาดหวังของท่าน	122 (61.93%)	53 (26.90%)	14 (7.11%)	6 (3.04%)	2 (1.02%)
5. ความต้องการในการเข้าร่วมกิจกรรมครั้งต่อไป	124 (62.95%)	49 (24.87%)	16 (8.12%)	6 (3.04%)	2 (1.02%)

จากตารางที่ 6 แสดงว่า

1. ท่านได้รับความรู้และมีความเข้าใจในกิจกรรมจากสถานีการเรียนรู้: ส่วนใหญ่ร้อยละ 63.96 (126 คน) พึงพอใจมากที่สุด รองลงมาร้อยละ 23.86 (47 คน) พึงพอใจมาก และร้อยละ 7.61 (15 คน) พึงพอใจปานกลาง

2. สามารถนำความรู้ที่ได้รับจากกิจกรรมวันผู้ไปใช้ได้อย่างเข้าใจและถูกต้อง: ส่วนใหญ่ร้อยละ 63.45 (125คน) ฟังพอใจมากที่สุด รองลงมาร้อยละ 25.89 (51 คน) ฟังพอใจมาก และร้อยละ 6.60 (13 คน) ฟังพอใจปานกลาง
3. สามารถถ่ายทอดความรู้ ความเข้าใจที่ได้รับให้แก่ผู้ที่ไม่มีโอกาสเข้าร่วมกิจกรรมได้: ส่วนใหญ่ร้อยละ 60.41 (119 คน) ฟังพอใจมากที่สุด รองลงมาร้อยละ 27.92 (55 คน) ฟังพอใจมาก และร้อยละ 7.61 (15 คน) ฟังพอใจปานกลาง
4. สิ่งที่ท่านได้รับจากกิจกรรมครั้งนี้ตรงตามความคาดหวังของท่าน: ส่วนใหญ่ร้อยละ 61.93 (122 คน) ฟังพอใจมากที่สุด รองลงมาร้อยละ 26.90 (53 คน) ฟังพอใจมาก และร้อยละ 7.11 (14 คน) ฟังพอใจปานกลาง
5. ความต้องการในการเข้าร่วมกิจกรรมครั้งต่อไป: ส่วนใหญ่ร้อยละ 62.95 (124 คน) ฟังพอใจมากที่สุด รองลงมาร้อยละ 24.87 (49 คน) ฟังพอใจมาก และร้อยละ 8.12 (16 คน) ฟังพอใจปานกลาง

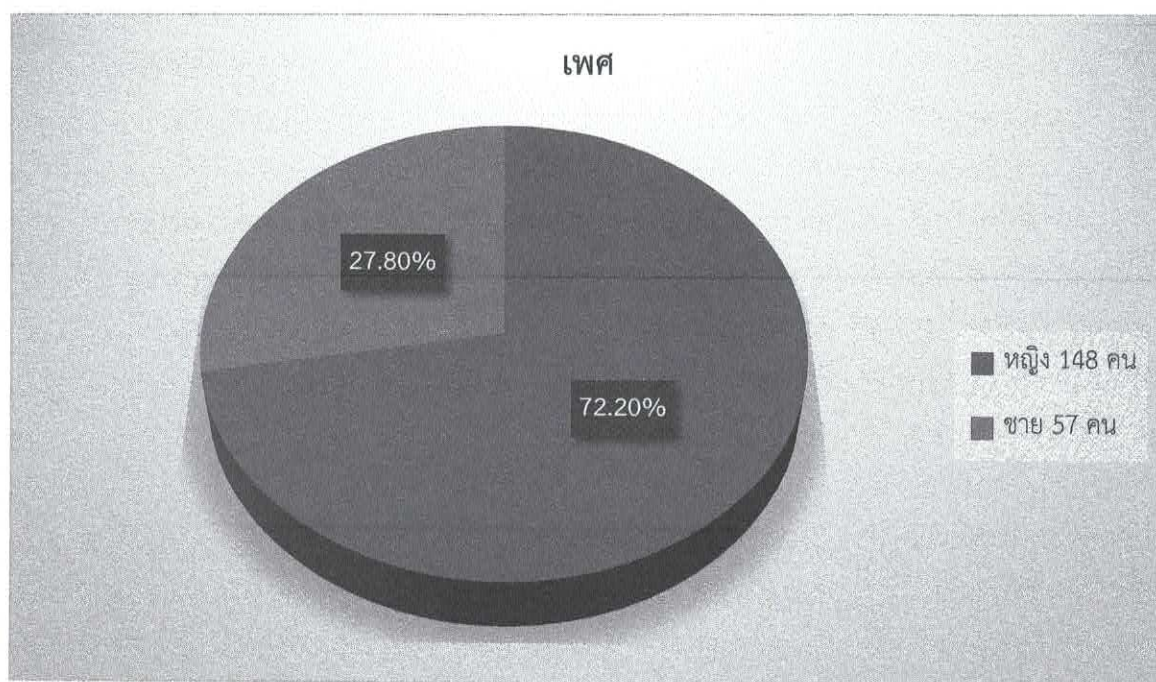
ตารางที่ 7 แสดงจำนวนและร้อยละของระดับความพึงพอใจในการเข้าร่วมกิจกรรม

	ระดับความพึงพอใจ	จำนวน (คน)	ร้อยละ
ระดับมาก	(3.67 – 5.00 คะแนน)	173	87.82
ระดับปานกลาง	(2.34 – 3.66 คะแนน)	22	11.16
ระดับน้อย	(1.00 – 2.33 คะแนน)	2	1.02
	รวม	197	100

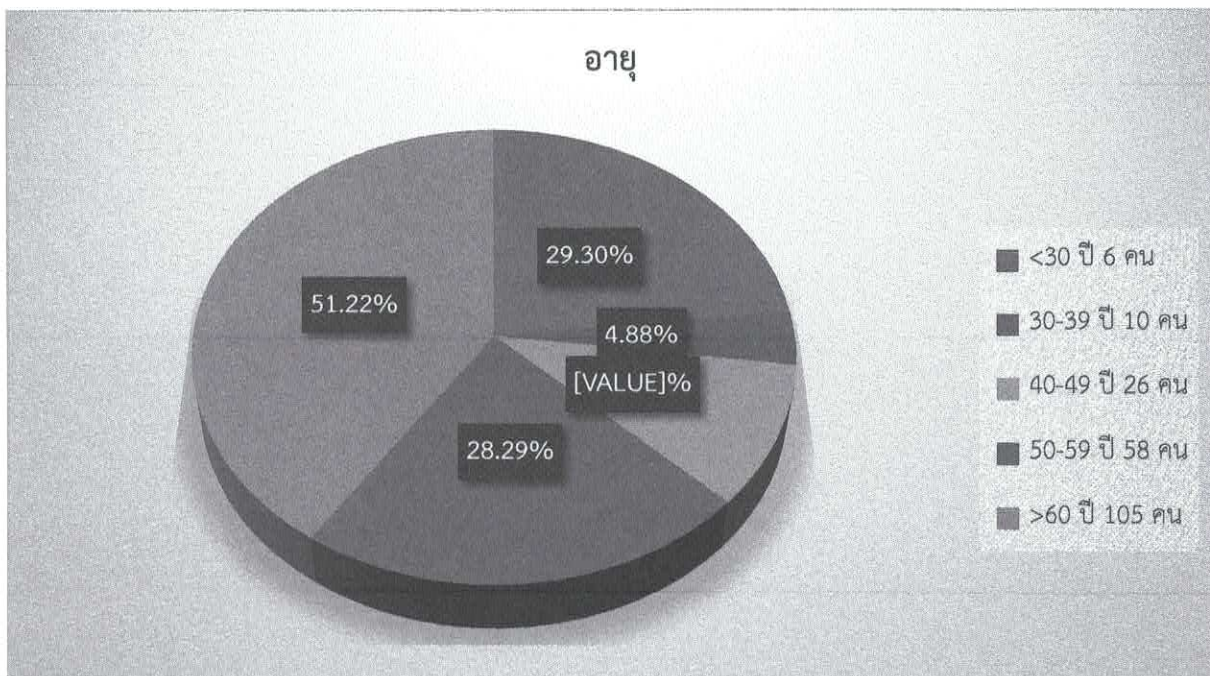
จากตารางที่ 7 แสดงว่าระดับความพึงพอใจในการร่วมกิจกรรม ส่วนใหญ่ร้อยละ 87.82 (173 คน) มีระดับความพึงพอใจในการเข้าร่วมกิจกรรมอยู่ในระดับมาก รองลงมาร้อยละ 11.16 (22 คน) มีระดับความรู้ความเข้าใจอยู่ในระดับปานกลาง และร้อยละ 1.02 (2 คน) มีระดับความรู้ความเข้าใจอยู่ในระดับน้อย

ส่วนที่ 4 แผนภูมิแสดงข้อมูลทั่วไปด้านเพศและอายุ ของผู้เข้าร่วมกิจกรรมในสถานี่การเรียนรู้ 6
สถานี่ ดังแสดงในแผนภูมิที่ 1 - 2

แผนภูมิที่ 1 แสดงข้อมูลทั่วไปด้านเพศของผู้เข้าร่วมกิจกรรมในสถานี่การเรียนรู้ 6 สถานี่



แผนภูมิที่ 2 แสดงข้อมูลทั่วไปด้านอายุ

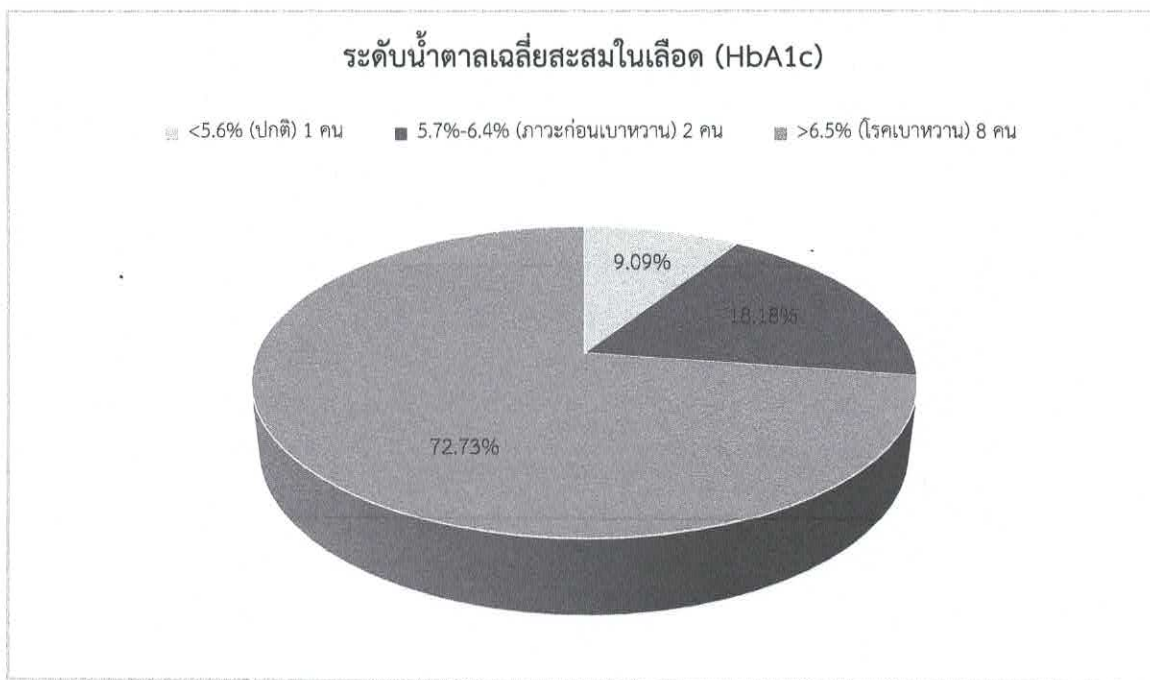


ส่วนที่ 5 แผนภูมิแสดงข้อมูลผลการตรวจระดับน้ำตาลในเลือดโดยใช้เครื่องเจาะน้ำตาลปลายนิ้ว และระดับความดันโลหิตของผู้เข้าร่วมกิจกรรม ในสถานี่การเรียนรู้ 6 สถานี่ ดังแสดงในแผนภูมิที่ 3 - 6

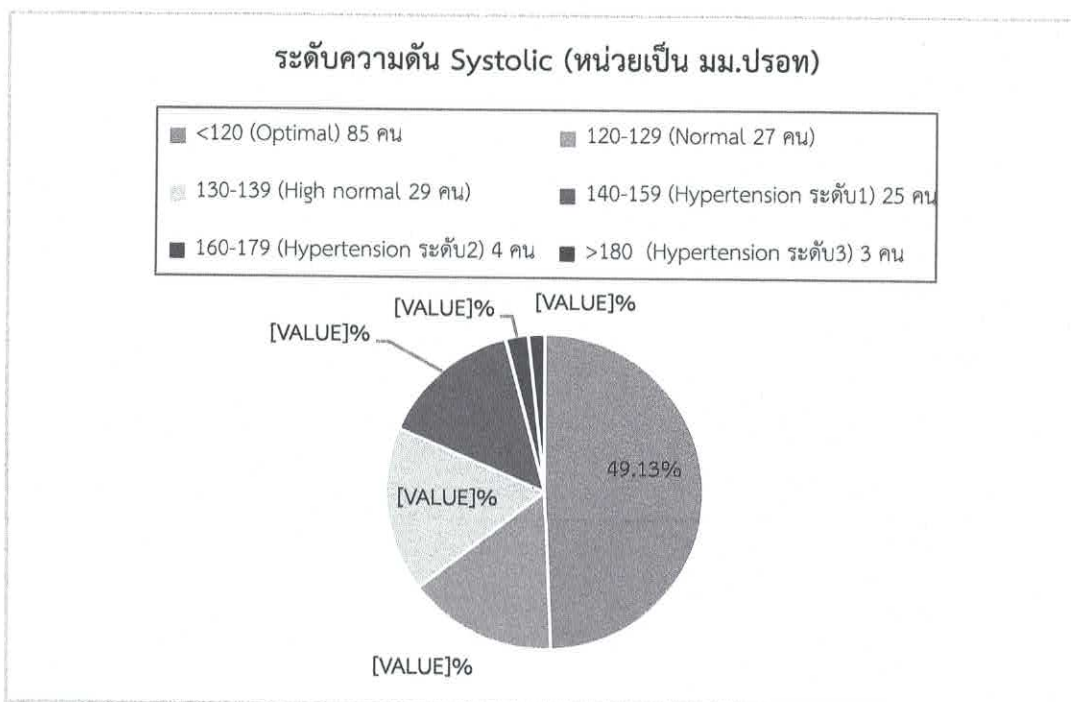
แผนภูมิที่ 3 แสดงระดับน้ำตาลในเลือด



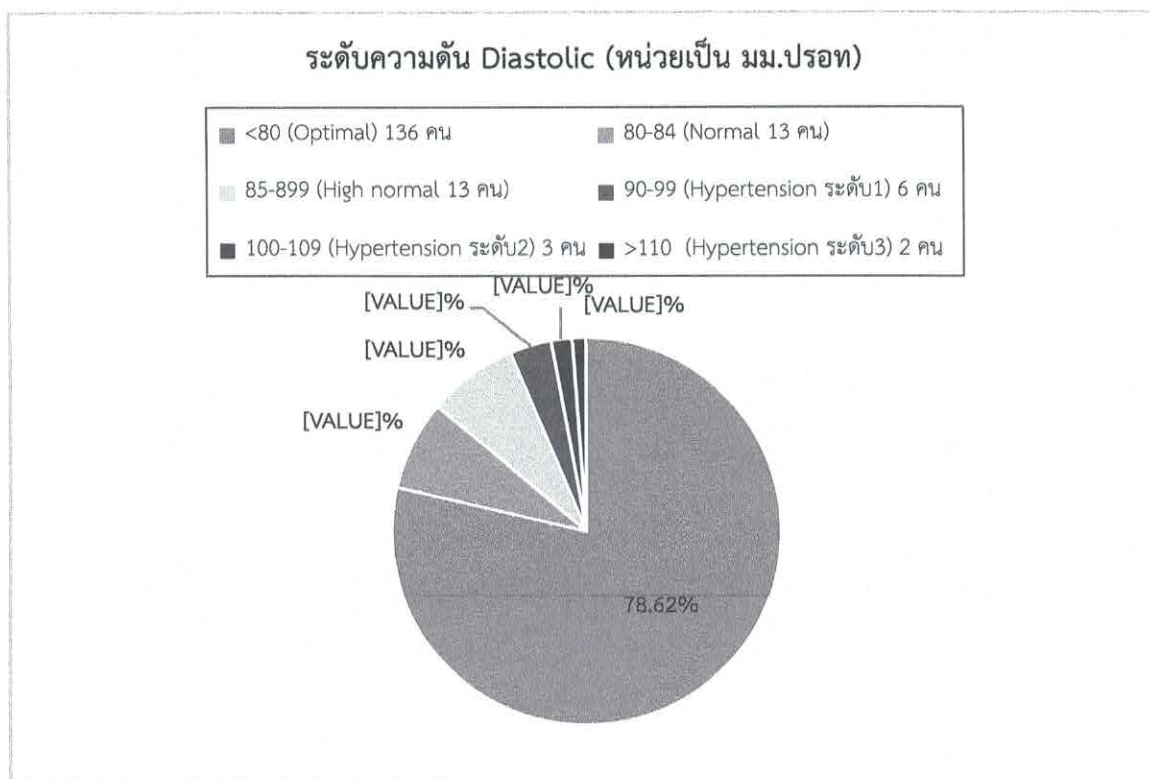
แผนภูมิที่4 แสดงระดับน้ำตาลเฉลี่ยสะสมในเลือด(HbA1c)



แผนภูมิที่5 แสดงระดับความดัน Systolic

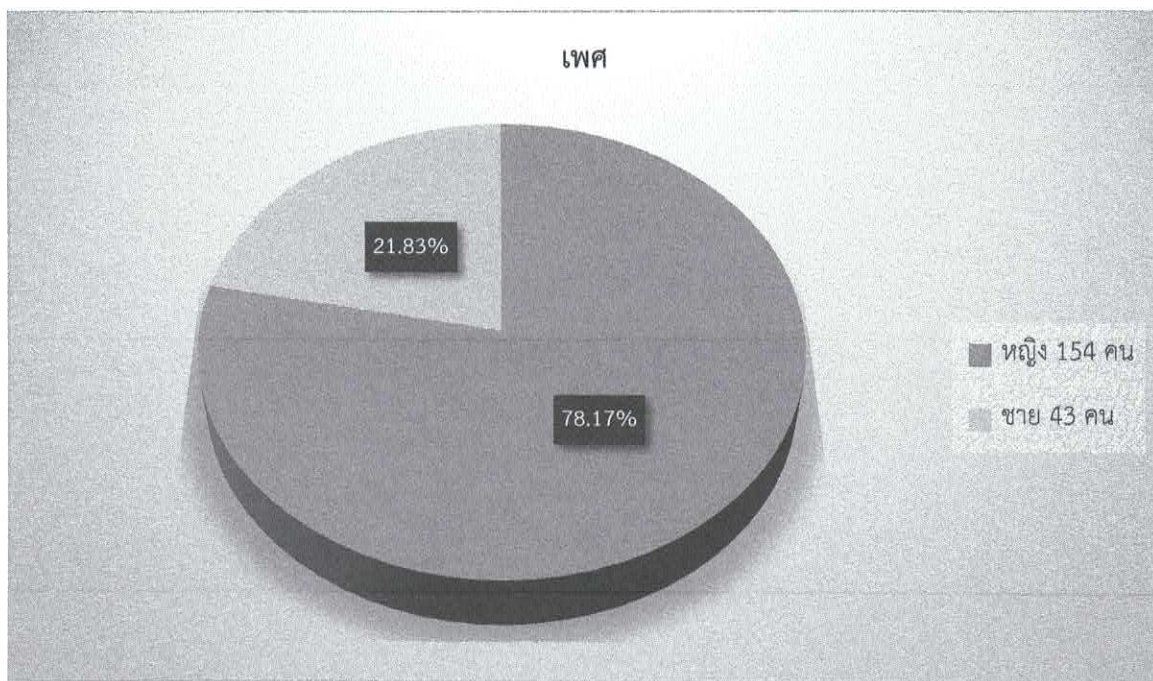


แผนภูมิที่6 แสดงระดับความดัน Diastolic

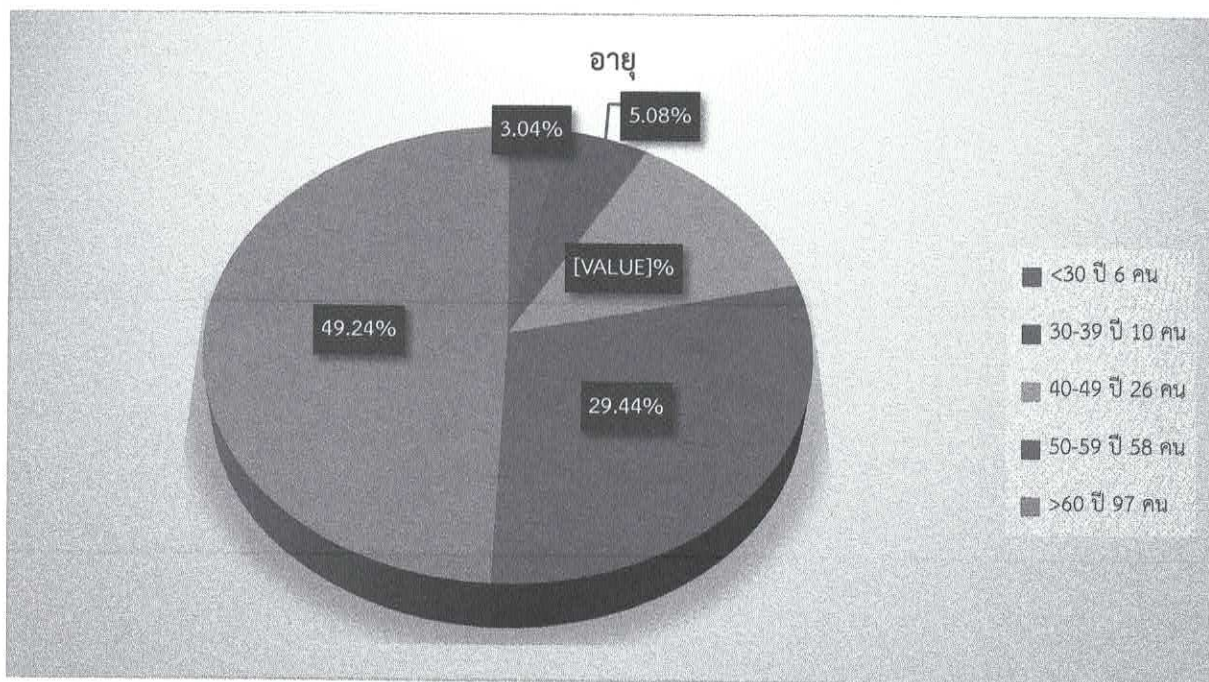


ส่วนที่ 6 แผนภูมิแสดงแสดงข้อมูลการตอบแบบสอบถาม ด้านข้อมูลทั่วไป ความรู้ความเข้าใจและระดับความรู้ความเข้าใจเกี่ยวกับโรคเบาหวานความดันโลหิตและระดับความดันโลหิตในการเข้าร่วมกิจกรรมดังแสดงในแผนภูมิที่ 7-14

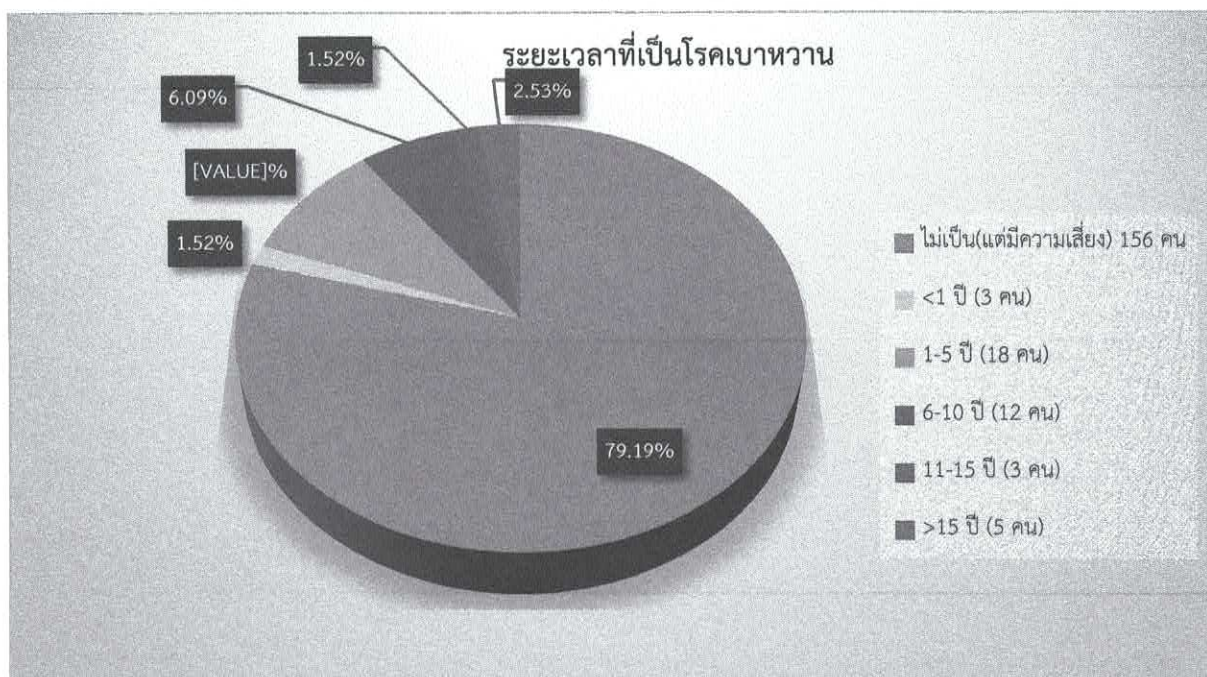
แผนภูมิที่ 7 แสดงเพศของผู้ตอบแบบสอบถาม



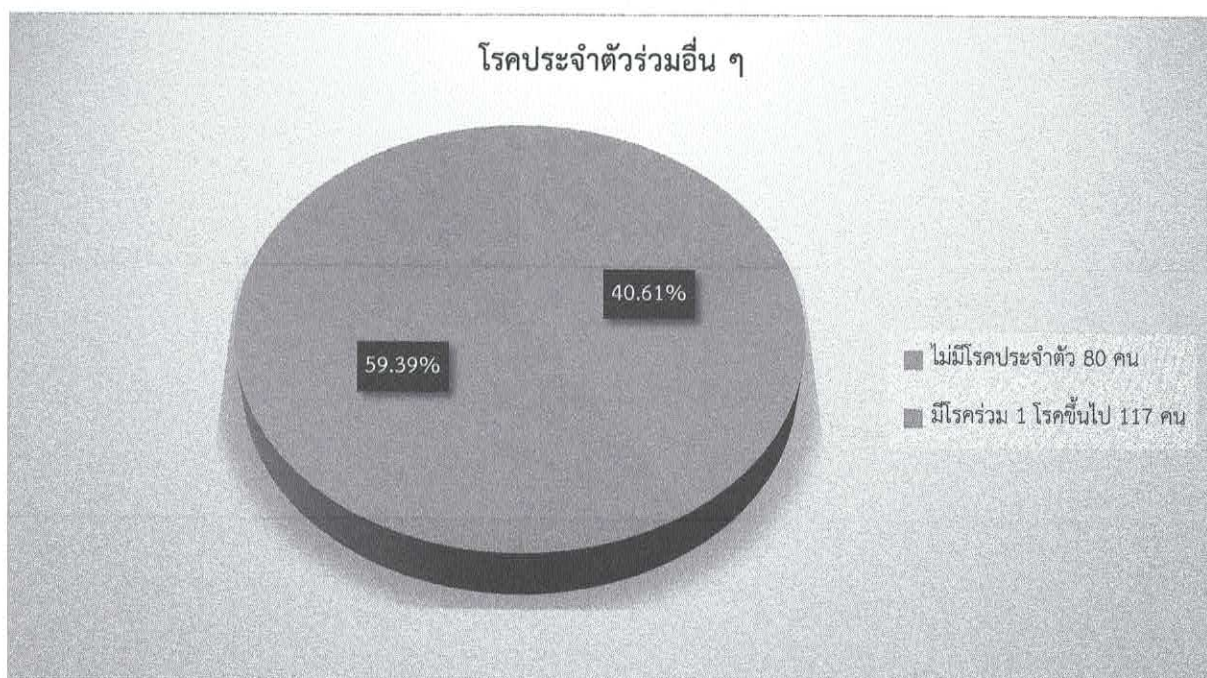
แผนภูมิที่ 8 แสดงอายุของผู้ตอบแบบสอบถาม



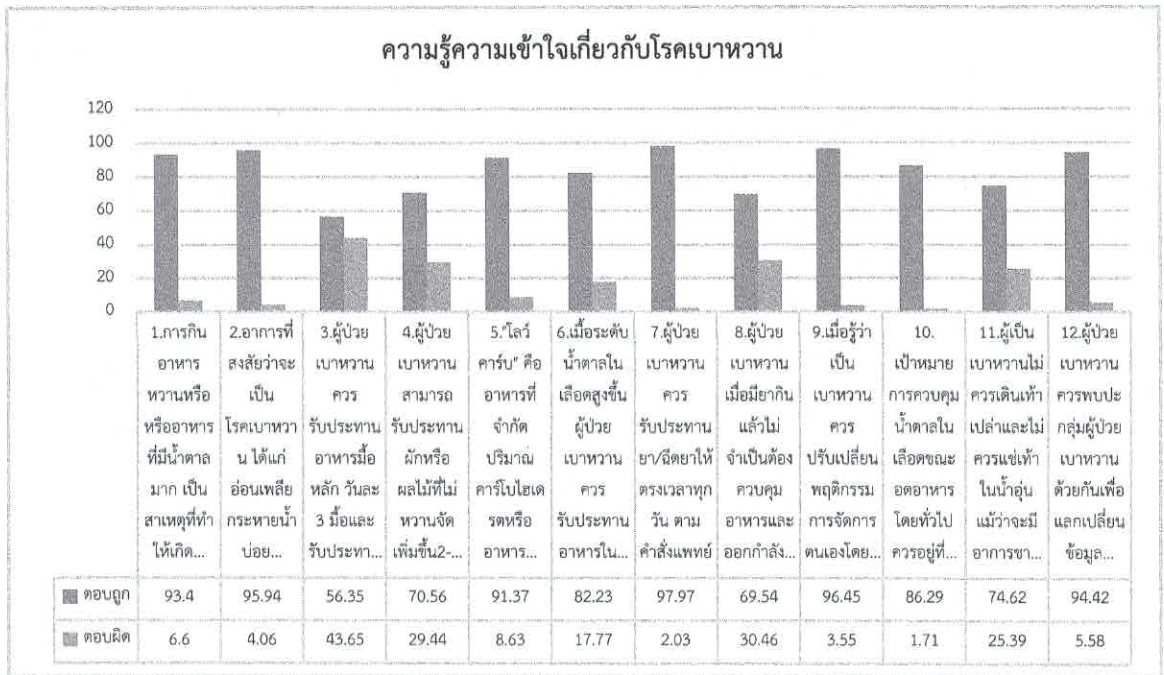
แผนภูมิที่ 9 แสดงระยะเวลาที่เป็นโรคเบาหวานของผู้ตอบแบบสอบถาม



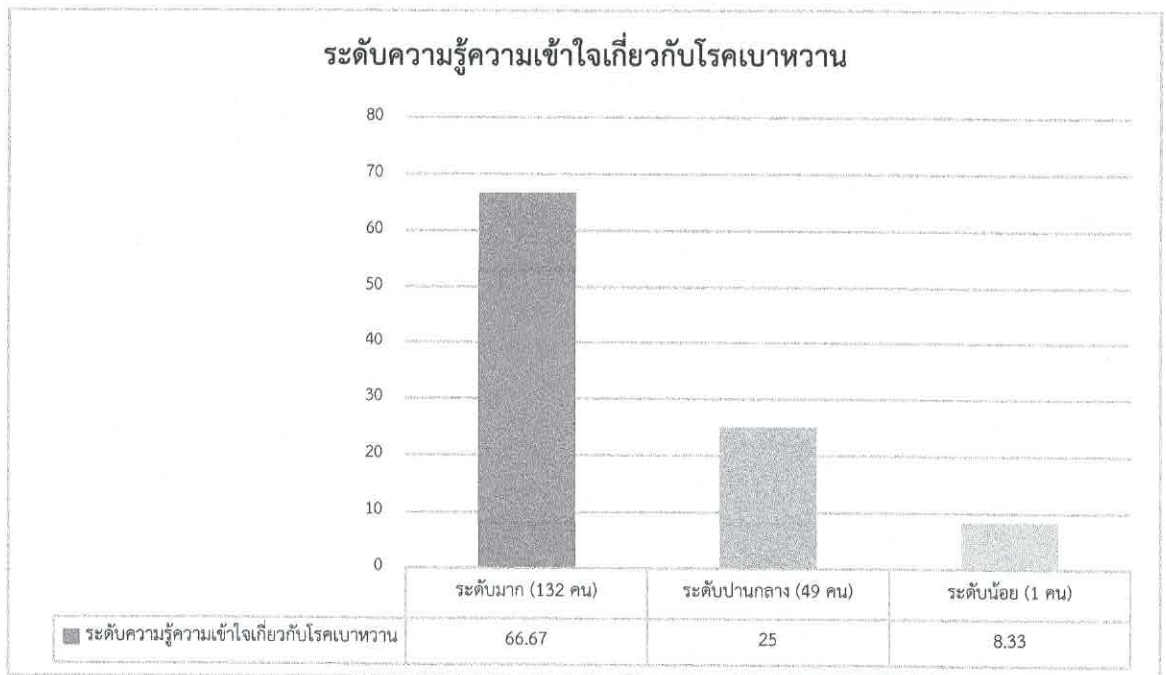
แผนภูมิที่ 10 แสดงโรคประจำตัวร่วมอื่น ๆ ของผู้ตอบแบบสอบถาม

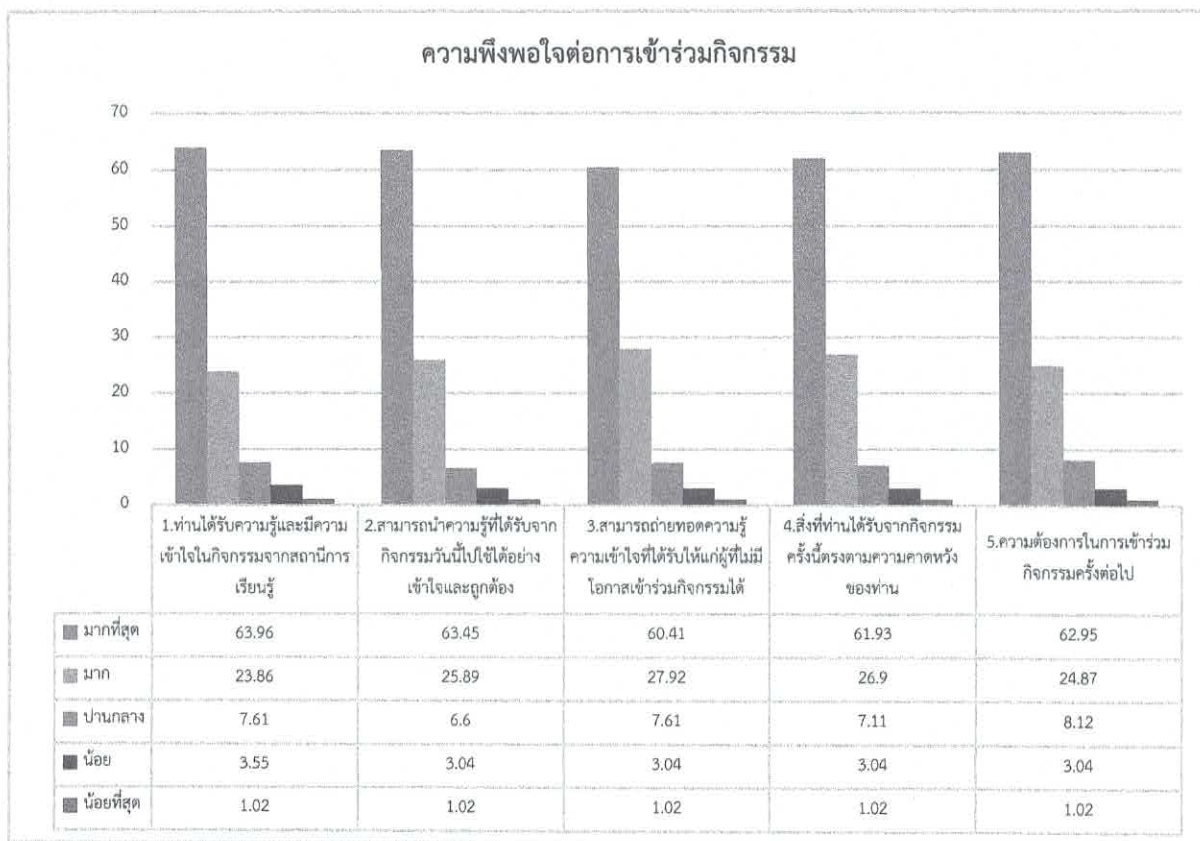


แผนภูมิที่ 11 แสดงความรู้ความเข้าใจเกี่ยวกับโรคเบาหวาน ของผู้ตอบแบบสอบถาม

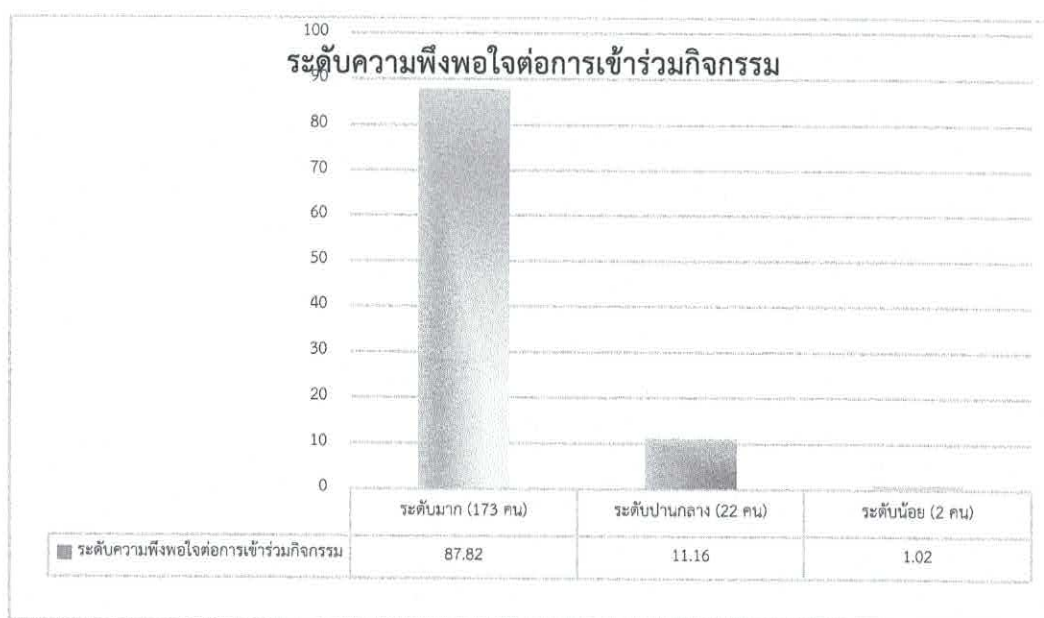


แผนภูมิที่ 12 แสดงระดับความรู้ความเข้าใจเกี่ยวกับโรคเบาหวาน ของผู้ตอบแบบสอบถาม





แผนภูมิที่ 13 แสดงความพึงพอใจต่อการเข้าร่วมกิจกรรม ของผู้ตอบแบบสอบถาม



แผนภูมิที่ 14 แสดงระดับความพึงพอใจต่อการเข้าร่วมกิจกรรม ของผู้ตอบแบบสอบถาม

ข้อเสนอแนะ

1. ความกว้างของสถานที่ควรจัดในที่กว้างกว่านี้ (แคบไปหน่อย)
2. ดีมาก
3. ดีที่มีการให้ความรู้ประชาชน ควรจัดอย่างน้อยปีละ 1 ครั้ง
4. อยากให้มีกิจกรรมบ่อย ๆ
5. อยากให้กระจายความรู้ให้ชุมชน เนื่องจากผู้สูงอายุจะได้เข้าใจมากขึ้น
6. ขอให้จัดทุกปี
7. อยากให้มีกิจกรรมบ่อย ๆ
8. ได้ความรู้เพิ่มขึ้น สามารถนำไปปฏิบัติได้
9. มีประโยชน์ ได้รับความรู้เพิ่มขึ้น
10. ดีมาก อยากให้จัดกิจกรรมเกี่ยวกับโรคอื่น ๆ ด้วย