



การรักษาต้อหิน

การรักษาต้อหินทำได้หลายวิธี คือ

1. การใช้ยา
2. การยิงแสงเลเซอร์
3. การผ่าตัด

การเลือกวิธีการรักษา วิธีใดนั้น ขึ้นอยู่กับชนิดและความรุนแรงของโรค โดยอยู่ในดุลยพินิจของจักษุแพทย์ ผู้รักษาว่าใช้วิธีใด จึงจะได้ผลดีที่สุดต่อผู้ป่วย เมื่อตาข้างที่เป็นต้อหินได้รับการรักษาแล้ว แพทย์จะแนะนำให้ผู้ป่วยทำการป้องกันตาอีกข้างหนึ่งไม่ให้เป็นด้วย เนื่องจากต้อหินมักเป็นกับตาทั้งสองข้าง การป้องกันทำได้โดยหยอดตา ยิงแสงเลเซอร์ หรือผ่าตัด เพราะถ้าปล่อยทิ้งไว้จนกระทั่งเป็นต้อหินแล้วค่อยมารักษา สายตาที่เสียไปแล้วมักไม่กลับคืนมา การป้องกันนั้นเป็นเพียงแต่ควบคุมความดันลูกตาให้เป็นปกติ ทำให้สายตาไม่เสียไปมากกว่าที่ได้เสียไปแล้ว



รู้คุณค่า..รู้รักษาดวงตาคุณ

ข้อมูลเผยแพร่จาก
กลุ่มงานจักษุวิทยา

โรงพยาบาลพระนั่งเกล้า จังหวัดนนทบุรี
โทรศัพท์ 02-5284567 ต่อ 1410, 1412

โรคต้อหิน



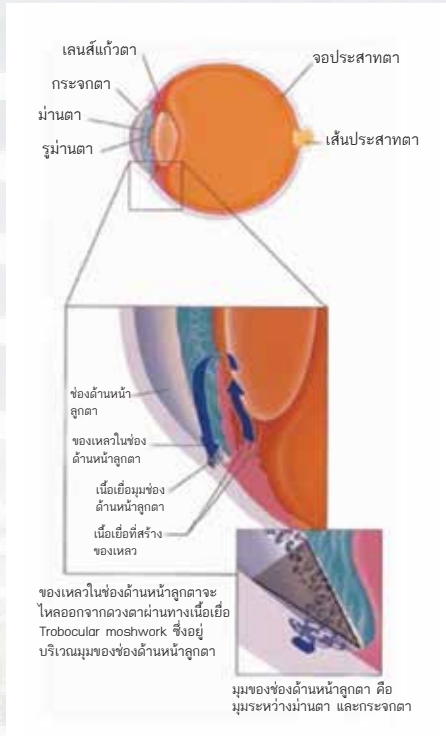
พิมพ์ครั้งที่ 2 จำนวน 5,000 ฉบับ
วัน/เดือน/ปี ที่พิมพ์ พฤษภาคม 2560

ผลิตและเผยแพร่โดย

กลุ่มงานสุศึกษา โรงพยาบาลพระนั่งเกล้า จังหวัดนนทบุรี
โทรศัพท์ 02-528-4567 ต่อ 1652-3

ต้อหิน

ต้อหินเป็นโรคที่มีการทำลายของเส้นประสาทตา จากหลายสาเหตุซึ่งความดันตาสูง เป็นสาเหตุที่สำคัญอย่างหนึ่ง ทำให้ลานสายตาเสียไปหรือแคบลงเรื่อยๆ ส่วนใหญ่พบในผู้ที่มีอายุ มากกว่า 40 ปี ขึ้นไป แต่อาจพบได้ในคนที่อายุน้อยกว่านี้ หรือเป็นมาตั้งแต่กำเนิดก็ได้ และมักเป็นกับตาทั้งสองข้าง



โดยปกติคนเราน้ำหล่อเลี้ยงอยู่ภายในลูกตา น้ำหล่อเลี้ยงนี้ถูกสร้างขึ้นภายในลูกตาและถูกขับออกมาภายนอกลูกตา การสร้างและการขับออกนี้ต้องสมดุลกัน ความดันลูกตาจึงปกติ ถ้าเกิดการเสียสมดุล เช่น มีการสร้างมากผิดปกติหรือการขับออกน้อยกว่าปกติ จะทำให้ความดันลูกตาสูงขึ้น

สาเหตุส่วนใหญ่เกิดจาก การไหลออกของน้ำหล่อเลี้ยงน้อยกว่าปกติ ทำให้มีการคั่งของน้ำอยู่ภายในลูกตา **ตาจะแข็ง ราวกับหิน จึงเรียกว่า ต้อหิน**

ความดันลูกตา

ความดันลูกตาที่สูงผิดปกตินี้จะไปกดประสาทตาซึ่งอยู่ทางด้านหลังของลูกตาทำให้ประสาทตาเสื่อมและต่อไปจะทำให้ตาบอด **ถ้าทิ้งไว้โดยไม่ได้รับการรักษา ตาจะบอดไปในที่สุด** แม้ผู้ป่วยจะได้รับ การรักษา จนความดันลูกตาลงมาเป็นปกติ แต่สายตาที่เสียไปแล้วจากโรคต้อหินไม่สามารถกลับคืนมาดีเหมือนเดิมได้ จึงจัดว่าโรคต้อหินเป็นโรคตาที่ร้ายแรงมากโรคหนึ่ง

ประเภทของต้อหิน

1. ต้อหิน ชนิดเฉียบพลัน

เกิดจากความดันลูกตาที่ขึ้นสูงทันที ทำให้ผู้ป่วยมีอาการปวดตามาก ปวดศีรษะ ตาบวมอย่างรวดเร็ว อาจมีอาการคลื่นไส้อาเจียนร่วมด้วย ถ้าไม่ได้รับการรักษา อาการจะเป็นมากขึ้นตามลำดับ มักเกิดกับผู้ที่มีอายุ 45 ปี ขึ้นไป

2. ต้อหิน ชนิดเรื้อรังแบบมุมเปิด

โรคจะดำเนินไปอย่างช้าๆ ความดันตาขึ้นทีละน้อย จึงไม่มีอาการเจ็บปวด มักเป็นกับตาทั้งสองข้าง โดยในระยะแรกๆ จะไม่มีอาการผิดปกติ ต่อเมื่อโรคดำเนินไปมาก ประสาทตาถูกทำลายไปเรื่อยๆ ทำให้ลานสายตาแคบลง ผู้ป่วยจึงสังเกตเห็นและมาพบแพทย์ ถ้ามาช้าเกินไปสายตาอาจบอดสนิทได้

3. ต้อหิน ชนิดเรื้อรังแบบมุมปิด

ต้อหินชนิดนี้มักจะไม่มีอาการ โรคจะดำเนินไปทีละน้อย มุมม่านตาปิดเป็นหย่อมๆ ความดันตาจะค่อยๆ สูงขึ้น ตรวจขั้วประสาทตาพบว่าขั้วประสาทตาบวมจากต้อหิน และลานสายตาแคบลง



ภาพที่คนปกติมองเห็น



ภาพที่ผู้ป่วยต้อหินมองเห็น

ดังนั้นผู้ที่มีอายุมากกว่า 40 ปีขึ้นไป จึงควรได้รับการตรวจตาและวัดความดันลูกตา จากจักษุแพทย์เพื่อจะได้ตรวจพบโรคนี้แต่เนิ่นๆ โดยเฉพาะผู้ที่มีญาติ พี่น้อง ในครอบครัวเป็นต้อหินจะมีโอกาสเป็นต้อหิน มากกว่าคนทั่วไป เพราะโรคนี้มีส่วนเกี่ยวข้องกับทางพันธุกรรมด้วย ต้อหินส่วนใหญ่เป็นโรคที่เกิดขึ้นเอง **แต่มีต้อหินในผู้ป่วยบางรายเกิดจาก การซื้อยาหยอดตาบางชนิดมาใช้เอง เช่น ยาหยอดตาที่มีคอร์ติโคสเตอโรยด์ ประกอบอยู่** ใช้ในการรักษาการอักเสบได้ดี แต่มีโทษทำให้เกิดโรคแทรกซ้อน คือ ต้อหินได้ ถ้าหยอดยานี้ติดต่อกันนานๆ

ดังนั้น เพื่อความปลอดภัย จึงไม่ควรซื้อยาหยอดตามาใช้เอง ควรใช้ยาเฉพาะที่จักษุแพทย์สั่งให้เท่านั้น