

## 2 การฉีดวัคซีนเอชพีวี

เพื่อป้องกันเชื้อเอชพีวีต้นเหตุของมะเร็ง ปัจจุบันมีข้อมูลว่าวัคซีนบางชนิดสามารถป้องกันการติดเชื้อข้ามสายพันธุ์ได้อีกด้วย ทำให้ประสิทธิภาพในการป้องกันมะเร็งปากมดลูกเพิ่มขึ้นโดยอาจจะป้องกันมะเร็งชนิดที่พบที่ปากมดลูกได้ประมาณร้อยละ 70-80 อย่างไรก็ตามวัคซีนยังไม่สามารถป้องกันการติดเชื้อได้ทั้งหมด จึงจำเป็นต้องตรวจคัดกรองควบคู่กันไปเพื่อเพิ่มประสิทธิภาพในการป้องกันมะเร็งปากมดลูกให้ได้มากที่สุด

### ปัจจัยเสี่ยงของการเกิด มะเร็งปากมดลูก

- การมีคู่นอนหลายคน
- การมีเพศสัมพันธ์เมื่ออายุน้อย
- มีประวัติการติดเชื้อทางเพศสัมพันธ์
- การรับประทานยาคุมกำเนิดเป็นเวลานาน



มะเร็งปากมดลูกมีสาเหตุแน่นอนแล้วว่าเกิดจากเชื้อไวรัสเอชพีวี ใช้เวลานานก่อนเป็นและมีระยะรอยโรคก่อนมะเร็ง ดังนั้นการตรวจคัดกรองมะเร็งปากมดลูกอย่างสม่ำเสมอจะทำให้ตรวจพบมะเร็งได้ตั้งแต่ระยะเริ่มแรก ซึ่งสามารถรักษาให้หายขาดได้ ปัจจุบันมีเทคโนโลยีประสิทธิภาพสูงในการตรวจหาการติดเชื้อเอชพีวีชนิดความเสี่ยงสูง และเมื่อใช้ร่วมกับการตรวจทางเซลล์วิทยาที่มีคุณภาพ ทำให้ลดอัตราการเกิดและเสียชีวิตจากมะเร็งปากมดลูกได้

### มะเร็งปากมดลูก...รู้ก่อน ป้องกันได้

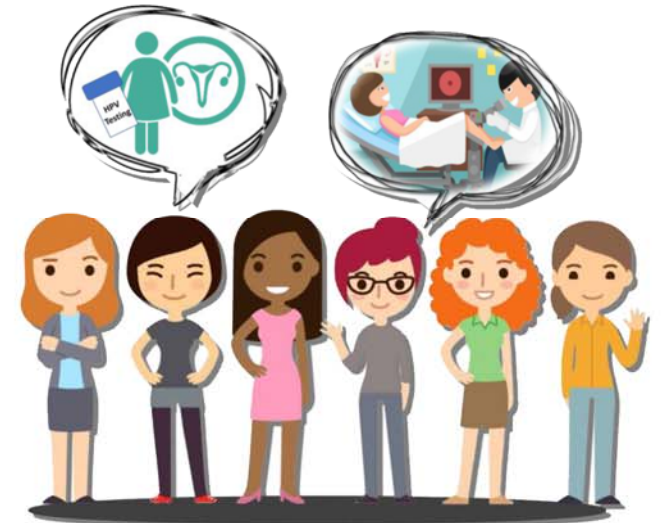
ที่มา : สถาบันมะเร็งแห่งชาติ กรมการแพทย์

QR CODE

พิมพ์ครั้งที่ 1 จำนวน 20,000 ฉบับ  
กุมภาพันธ์ 2566



# การตรวจคัดกรอง มะเร็งปากมดลูก



ผลิตและเผยแพร่โดย

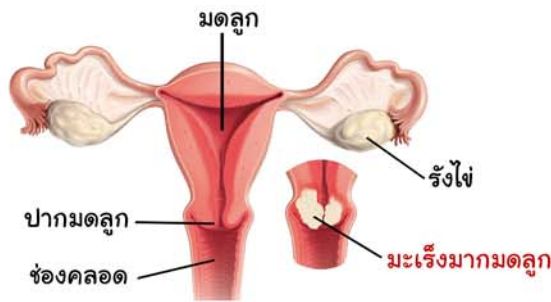
กลุ่มงานสุขศึกษา โรงพยาบาลพระนั่งเกล้า จังหวัดนนทบุรี

โทร 02-5284567 ต่อ 10652-3

PNK 163

# มะเร็งปากมดลูก (Cervical cancer)

มะเร็งปากมดลูกเป็นมะเร็งที่พบมากที่สุดเป็นอันดับต้นๆ ในสตรีไทย และพบมากในช่วงอายุ 30-60 ปี ในแต่ละปีจะมีสตรีไทยได้รับการวินิจฉัยเป็นมะเร็งปากมดลูกราว 5,513 คน และมีผู้ป่วยเสียชีวิตจากโรครกว่า 2,251 คน หรือเฉลี่ยวันละ 6 คน



## สาเหตุสำคัญของมะเร็งปากมดลูก

ข้อมูลการแพทย์ระบุว่า การติดเชื้อเอชพีวี (Human papilloma Virus : HPV) เป็นสาเหตุสำคัญที่ทำให้เกิดมะเร็งปากมดลูก เชื้อไวรัสเอชพีวี อยู่มากกว่า 200 สายพันธุ์ ซึ่งมีประมาณ 14 สายพันธุ์เสี่ยงที่อาจทำให้เกิดโรค โดยเฉพาะสายพันธุ์ 16 และ 18 เป็นสาเหตุประมาณร้อยละ 70 ของการเกิดมะเร็งปากมดลูกในผู้หญิง

ผู้หญิงทุกคนมีความเสี่ยงต่อการเกิดการติดเชื้อเอชพีวี โดยเฉพาะจากเพศสัมพันธ์ ซึ่งมีโอกาสติดเชื้อเอชพีวีภายใน 2-3 ปีแรก ที่เริ่มมีเพศสัมพันธ์ และสามารถติดเชื้อซ้ำๆ ได้ตลอด แม้จะมีคู่นอนเพียงคนเดียว ซึ่งการติดเชื้อเอชพีวีส่วนใหญ่ไม่แสดงอาการ และมากกว่าร้อยละ 90 จะหายได้เอง โดยภูมิคุ้มกันของร่างกาย มีเพียงส่วนน้อยที่มีการติดเชื้อต่อไปเป็นเวลานาน และทำให้เซลล์มดลูกเปลี่ยนแปลงเป็นเซลล์มะเร็ง

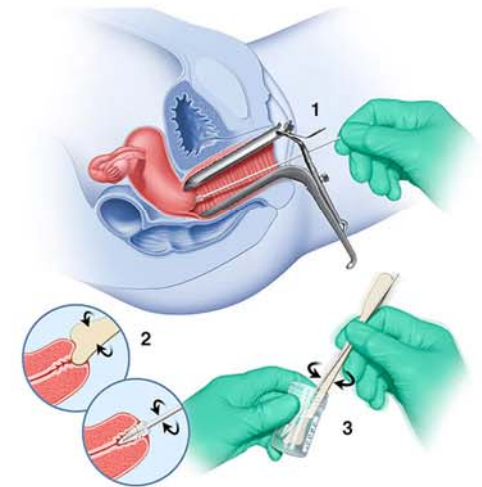
## มะเร็งปากมดลูกป้องกันได้

### 1 การตรวจคัดกรอง

1.1 แปปสเมียร์ (Pap smear) เป็นการตรวจทางเซลล์วิทยาของปากมดลูก เพื่อตรวจหาเซลล์ที่ผิดปกติในระยะก่อนลุกลามเป็นมะเร็ง โดยแพทย์จะเก็บเซลล์บริเวณปากมดลูกด้วย spatula และป้ายลงบน slide ส่งตรวจทางห้องปฏิบัติการ แนะนำให้ตรวจเมื่อเริ่มมีเพศสัมพันธ์และตรวจเป็นประจำทุกปี



1.2 HPV DNA test เป็นเทคนิคทางด้านชีวโมเลกุล เพื่อตรวจหาตัวเชื้อเอชพีวีสายพันธุ์ก่อมะเร็งบริเวณปากมดลูกและผนังช่องคลอด แพทย์จะเก็บเซลล์บริเวณปากมดลูกด้วยอุปกรณ์เฉพาะ และใส่ลงในขวดน้ำยาเพื่อนำส่งห้องปฏิบัติการ



## ผลการตรวจ

\*\* ถ้าผลการตรวจไม่พบไวรัสเอชพีวีและการตรวจทางเซลล์วิทยาไม่พบเซลล์ผิดปกติ จะมีความเสี่ยงที่จะเป็นมะเร็งปากมดลูกน้อยมาก

\*\* หากผลการตรวจมีความผิดปกติอย่างใดอย่างหนึ่ง ไม่ได้หมายความว่า จะเป็นมะเร็งปากมดลูก แพทย์จะแนะนำการตรวจเพิ่มเติมหรือวางแผนการรักษาต่อไป