



ข้อควรปฏิบัติ

1. ถ้าสงสัยเป็นต้อกระจกในระยะแรก ควรไปรับการตรวจ จากจักษุแพทย์ เพื่อให้แน่ใจว่า สายตาที่มัวลงนั้น เป็นเพราะต้อกระจกจริง ไม่ใช่ เกิดจากโรคอื่น เช่น ต้อหินเรื้อรัง หรือโรคจอประสาทตา และพิจารณาผ่าตัด เมื่อจำเป็น

2. ถ้าพบว่าต้อกระจกอยู่ในระยะที่สุกแล้ว คือ รูม่านตามีสีขาวขุ่น หรือน้ำตาลขุ่น ควรรีบไปพบ **จักษุแพทย์** เพื่อรับการผ่าตัดเอาแก้วตาที่ขุ่นออก ก่อนที่จะมีโรคแทรกซ้อน

ข้อเสีย

ถ้าปล่อยไว้จนต้อกระจกสุกเกินไป

1. ทำให้เป็นต้อหินแทรกซ้อน ขณะที่ต้อกระจก กำลังแก่ขึ้น ทำให้ปวดตาหรือทำให้ตาบอดสนิท โดยไม่มีทางแก้ไข (**เปลี่ยนจากตาบอดที่แก้ไขได้ มาเป็นตาบอดที่แก้ไขไม่ได้**)

2. ทำให้เกิดโรคแทรกซ้อน เช่น เป็นโรคมานตา อักเสบ

3. ทำให้การผ่าตัดออกยากขึ้นมีโอกาสเกิด โรคแทรกซ้อนหลังผ่าตัดได้มากขึ้น

กรณีแพทย์นัดทำผ่าตัด

การปฏิบัติตัวสำหรับ นัดนอนโรงพยาบาล

1. ทานอาหารและยาโรคประจำตัวได้ตามปกติ
2. **ยกเว้น** เจ้าหน้าที่แนะนำให้งดน้ำและอาหารมาเจาะเลือด
3. ถ่ายสำเนาบัตรประชาชน มา 2 ใบ
4. ถ้าใบส่งตัวหมดอายุให้ขอใบส่งตัวมาใหม่ด้วย
4. หากนอนคลุมโปงไม่ได้ให้ฝึกนอนคลุมโปง วันละ 15-20 นาที เป็นเวลา 2 สัปดาห์
5. หากไม่สบายควรรีบไปรับการรักษาให้เรียบร้อย ก่อนถึงวันผ่าตัด
6. นำยาโรคประจำตัวมาด้วย ยกเว้นยาที่ เจ้าหน้าที่บอกให้งดก่อนผ่าตัด

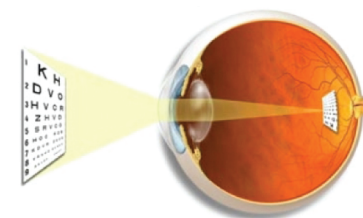
ข้อมูลโดย

กลุ่มงานจักษุวิทยา

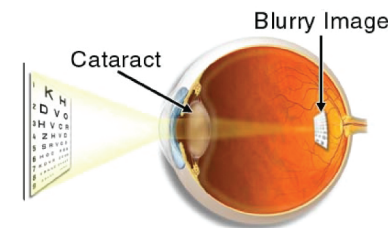
โรงพยาบาลพระนั่งเกล้า จังหวัดนนทบุรี
โทรศัพท์ 02-528-4567 ต่อ 10140, 10414

โรคต้อกระจก

การมองเห็นของคนปกติ



การมองเห็นของคนที่เป็นต้อกระจก
แสงผ่านเข้าจอร์รับภาพน้อย

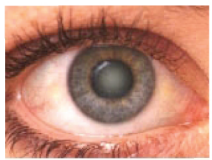


ผลิตและเผยแพร่โดย

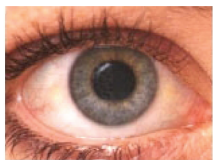
กลุ่มงานสุขศึกษา โรงพยาบาลพระนั่งเกล้า จังหวัดนนทบุรี
โทรศัพท์ 02-528-4567 ต่อ 10652-3

ต้อกระจกคืออะไร

คือ ภาวะที่มีแก้วตาขุ่น โดยปกติแก้วตา มีลักษณะใสทำหน้าที่รวมแสงให้ตกลงพอดีบนจอประสาทตา เมื่อเกิดต้อกระจก จอประสาทตาได้รับแสงได้ไม่เต็มที่ ทำให้ผู้ป่วยมีสายตาทึบมัว เหมือนมองผ่านกระจกฝ้า แต่ไม่มีอาการอักเสบ หรือเจ็บปวดใดๆ ยิ่งแก้วตาขุ่นขึ้น การมองเห็นก็จะลดน้อยลง



เลนส์ตาขุ่น



เลนส์ตาใส

สาเหตุ

1. เกิดจากความชรา มีการเสื่อมของแก้วตาไปตามอายุ ส่วนใหญ่พบในคนอายุ 60 ปีขึ้นไป
2. เป็นกรรมพันธุ์ หรือมารดาติดเชื้อไวรัส เช่น หัดเยอรมันขณะตั้งครรภ์ 3 เดือนแรก
3. เกิดการกระทบกระแทกแรงๆ บริเวณศีรษะ ใบหน้า ตา ทั้งชนิดที่มีแผลฉีกขาดและไม่มีแผลฉีกขาด บริเวณตา
4. ถูกรังสีหรือถูกไฟฟ้าช็อต
5. เกิดจากโรคตา เช่น ตาอักเสบหรือโรคบางโรค เช่น เบาหวาน

อาการ

ต้ามัวเหมือนมีหมอกบัง จะมัวมากขึ้นเวลามีแดดจัด อาจเห็นภาพซ้อน หรือเกิดตาทึบมัว เวลาขับรถตอนกลางคืนเมื่อรถสวนมา ถ้าปล่อยไว้นาน จะเห็นเป็นเพียงเงาเคลื่อนไหว



การรักษา

ในบางกรณีจักษุแพทย์อาจใช้ยาหยอดตา เพื่อพยายามชะลอความรุนแรงของต้อกระจก แต่ไม่มียาชนิดใดสามารถหยุดต้อกระจกได้เมื่อสายตาทึบมัวจนเกิดความไม่สะดวก ในการใช้ชีวิตประจำวันได้ตามปกติแล้ว การผ่าตัดหรือการสลายต้อกระจกจะเป็นวิธีที่ช่วยทำให้สายตาของผู้ป่วยดีขึ้น

ขั้นตอนการรักษา

จักษุแพทย์จะตรวจวินิจฉัยดวงตาอย่างละเอียด เพื่อแยกชนิด ตำแหน่งและความรุนแรงของต้อกระจก นอกจากนี้จักษุแพทย์ ยังต้องวัดความดันลูกตา และตรวจน้ำวุ้นตากับจอประสาทตาอย่างละเอียด เพื่อให้ทราบแน่ชัดว่าต้อกระจก เป็นสาเหตุเดียว ที่ทำให้สายตาทึบหรือว่ามีโรคอื่นประกอบด้วย

เมื่อไหร่ถึงจะลอกต้อกระจก

โดยปกติแล้วจักษุแพทย์จะทำการลอกหรือผ่าตัดต้อกระจกก็ต่อเมื่อ

1. รบกวนการมองเห็นของผู้ป่วย
2. จะทำให้เกิดโรคแทรกซ้อน
3. บังการตรวจประสาทตา

